

图 345 碧夙舟蛾 *Pheosiopsis* (*P.*) *birmidonta* (Bryk)

A. 雄性外生殖器; B. 阴茎; C. 第 8 腹板

(333) 角夙舟蛾 *Pheosiopsis* (*Pheosiopsis*) *antennalis* (Bryk, 1949) (图 346, 图版 VII: 12)

Notodonta antennalis Bryk, 1949, *Arkiv för Zool.* 42A (19) : 33.

Pheosiopsis (*Pheosiopsis*) *antennalis* (Bryk): Schintlmeister *et* Fang, 2001: 74.

翅展♂ 45 mm。头、胸部和腹背末端灰白和褐色混杂，颈板后缘和翅基片边缘较暗。腹部背面黄褐色，腹面浅灰黄色。前翅灰白色，散布许多红褐色雾点；A脉前方有 1 条粗的黑纹从基部伸至内线；所有横线呈模糊的黑红褐色；基线在前缘下仅见 1 齿形点；内线呈肘状内曲；外线锯齿形，内衬灰白边；横脉纹粗，内衬灰白边；亚端线和端线各由 1 列脉间黑褐色点组成；端线黑点近长方形；脉端缘毛灰白色，其余掺有褐色。后翅浅灰红褐色，缘毛末端灰白色。

雄性外生殖器：第 8 腹板端部中央梯形深凹，基缘半圆形拱；爪形突短粗，末端圆；颚形突细长，末端尖；抱器瓣狭长，端部窄而向腹面弯，抱器背中基部有 1 枚指状突起；阴茎端基环长；阴茎细而弯曲，比抱器瓣长，末端向两侧尖突，内有 1 组小刺突。

观察标本：云南漕涧 2460 m, 1 ♂, 1999. VI. 20~30; 西藏墨脱背崩 850 m, 1 ♀, 1983. VI. 19; 贵州梵净山 600 m, 1 ♂, 2002. VI. 2。

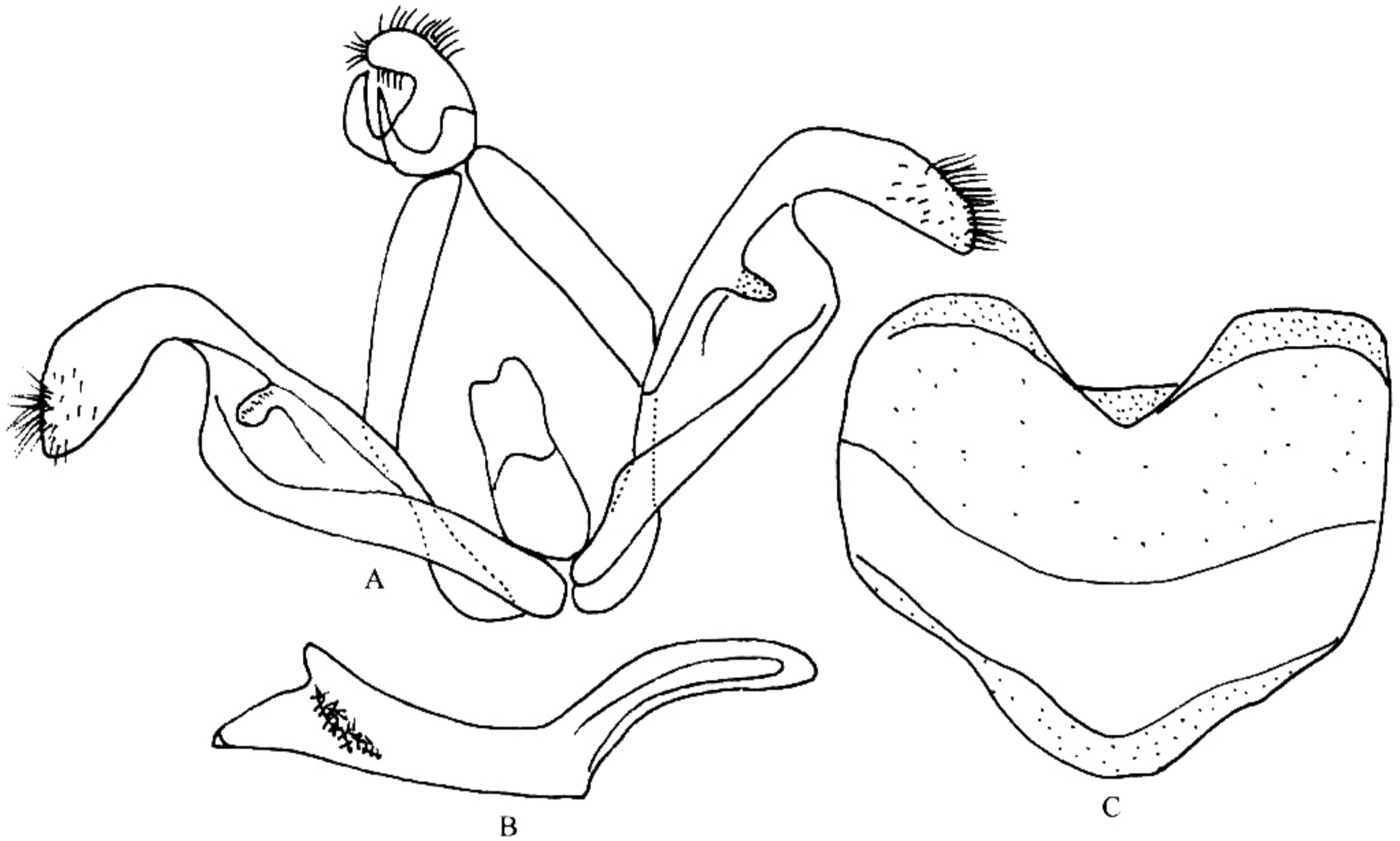


图 346 角夙舟蛾 *Pheosiopsis (P.) antennalis* (Bryk)

A. 雄性外生殖器; B. 阳茎; C. 第 8 腹板

分布：四川（冕宁）、贵州（梵净山）、云南（漕涧）、西藏（墨脱）、陕西（大巴山）；锡金，越南，缅甸。

(334) 绿夙舟蛾 *Pheosiopsis (Pheosiopsis) viresco* Schintlmeister, 1997 (图 347, 图版 VII: 20)

Pheosiopsis (Pheosiopsis) viresco Schintlmeister, 1997, *Entomofauna Suppl.* 9: 122.

翅展 42~48 mm。头、胸部和腹背末端灰白与褐色混杂，颈板后缘和翅基片边缘较暗。腹部背面黄褐色，腹面浅灰黄色。前翅灰白色，散布许多褐色雾点；A 脉前方有 1 条粗的黑纹从基部伸至内线；所有横线呈模糊的黑褐色；基线在前缘下仅见 1 齿形点；内线呈肘状内曲；外线锯齿形，内衬灰白边；臀区内线与外线间呈淡黄绿色；横脉纹粗直，内衬灰白边；亚端线和端线各由 1 列脉间黑褐色点组成；亚端线黑点近三角形；脉端缘毛灰白色，其余掺有褐色。后翅浅灰红褐色，缘毛末端灰白色。

雄性外生殖器：第 8 腹板端部两侧内凹，端缘中央梯形深凹，基缘半圆形拱；爪形突较长，末端稍窄而圆；颚形突细长，末端尖；抱器瓣狭长，端部窄而向腹面弯，上无指状突起；阳茎端基环长；阳茎细而微弯，比抱器瓣长，内有 1 组小刺突。

观察标本：湖南桑植天平山 3 ♂♂，1300 m，1988.VIII.18，大庸猪石头 5 ♂2♀，1988.VIII.18。